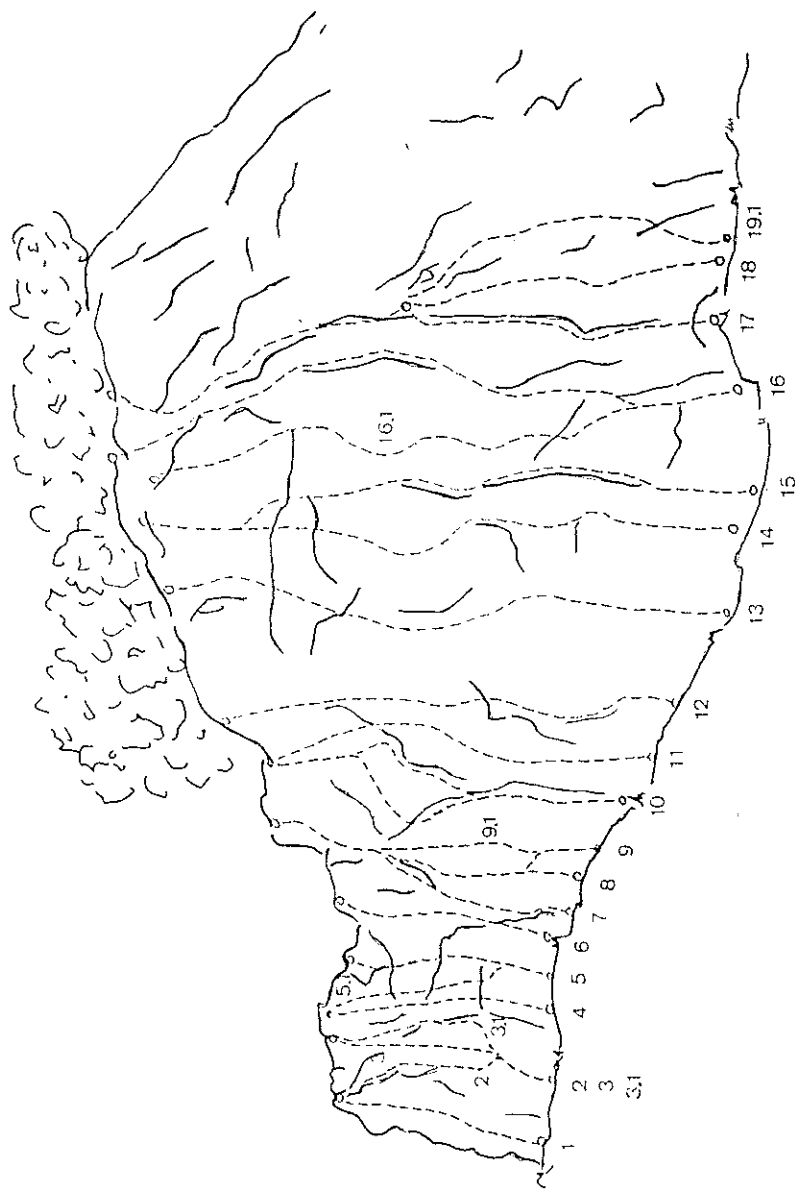


III — DESCRIPTIF DES VOIES

A - PARTIE SUD

SECTEUR DE L'ENFER
voies 1 à 19/1



1 - CHEZ RAHAZADE 6a * * * *

Très belle voie de 15 m, se déroulant dans un dièdre dont la sortie est légèrement surplombante.

RELAIS : commun à 2, dans une niche. DESCENTE : rappel ou sentier si on sort au sommet.

2 - DECOR A L'ENVERS 6c * * *

Voie athlétique, se terminant dans un dièdre.

RELAIS : commun à 1. DESCENTE : rappel ou sentier en sortant au sommet.

3 - LE FIL A PLOMB 6c + * * *

Belle voie, comportant des prises taillées, qui permet de travailler la continuité. Aucun point de repos naturel. Départ commun à 2.

RELAIS : en haut de la falaise. DESCENTE : rappel ou sentier.

3/1 - LE DIEDRE JAUNE 6b + * * *

Départ commun à 3, puis traverser à droite pour s'engager dans le dièdre jaune.

RELAIS : commun à 3. DESCENTE : rappel ou sentier.

4 - LE QUATRE HEURES 6c *

Voie sur prises taillées, avec un départ physique, suivi d'une dalle où l'itinéraire est peu évident. Le surplomb de sortie est intéressant.

DESCENTE : rappel ou sentier. Hauteur : 20 m.

5/1 - L'EAU DE LA 6c + / 7a * * *

Mouvements techniques sur réglettes avec un point délicat à équiper. Voie soutenue, accès par n° 5.

RELAIS : commun avec 4.

5 - GRIMPER SANS DENTIER 6b + * * *

Très belle voie classique, escalade sur réglettes, demandant beaucoup de continuité et de dynamisme.

RELAIS : commun avec 6. DESCENTE : rappel ou sentier.

Hauteur : 25 m.

6 - **DU BOUT DES DOIGTS 6c * * * ***

La voie se déroule sur un éperon, avec une suite de pas sur réglottes et pincettes très techniques dans l'ensemble.

RELAIS : commun avec 5. DESCENTE : rappel ou sentier.

7 - **L'ENFER 5c/6a * ***

Le dièdre de départ est un peu violent, la sortie sur la dalle demande réflexion.

RELAIS : commun avec 8, 9 et 9/1 sur un arbre. DESCENTE : rappel ou sentier.

8 - **ACONCAGUA 6c * * ***

Pas de bloc au départ sur le bombé, avec jetés et blocages. Sortie, en souplesse, sur la dalle. Voie idéale pour tester votre forme.

RELAIS : idem à 7. DESCENTE : rappel ou sentier.

9 - **LA FOUFFE 5c/6a * ***

Variante de départ à 8, qu'elle rejoint après le bombé.

RELAIS : idem à 7. DESCENTE : rappel ou sentier.

9/1 - **L'EPERON DES CROULANTS 6a + * * * ***

La voie réclame, essentiellement de l'adhérence, mais fait aussi appel à des équilibres très fins. Elle est excellente pour s'échauffer.

RELAIS : commun à 8 et 9.

10 - **LA SERPENT 4c * * * ***

Excellente voie d'apprentissage aux divers types d'escalades : dalles, dièdres, réglottes, baquets, fissures.

RELAIS : commun à 11 sur broches. Equipement spécial pour apprendre à grimper en tête.

11 - **LA MOUNNE EN FERRAILLE 6a * * ***

Un départ sur les bras, avant d'aborder la sortie du surplomb qui est engagée. La dalle finale ne présente aucune difficulté.

RELAIS : commun à 10. DESCENTE : rappel ou sentier.

12 - **TIMES 6b * * ***

Voie magnifique dont les gestes sont de toute splendeur. Le rétablissement sur la "poire" peut poser quelques problèmes.

RELAIS : sur broches. DESCENTE : rappel.

13 - **A LA VOLETTE 6c * ***

Dans le bombé les grosses prises ne sont pas toujours les meilleures. Suit une dalle très fine qui peut vous provoquer une montée d'adrénaline.

RELAIS : sur broches. DESCENTE : rappel ou sentier.

14 - **SAUT DE PUCE 6b + * * * ***

Belle voie, comportant quelques prises taillées, dont la difficulté et les pas sont variés. Il vous faudra résoudre les problèmes posés par le pas pour atteindre l'écaille ainsi que par la traversée au-dessus. La sortie tout droit dans la dalle demande audace et concentration, il est possible de rejoindre le n° 15 après le spit.

RELAIS : commun à 15. DESCENTE : sentier ou rappel.

15 - **LES IFS 6a + * * ***

Voie avec quelques prises taillées. Un pas au départ puis un autre au 2/3 de la voie.

Itinéraire évident empruntant la fissure. Escalade soutenue.

RELAIS : commun à 14. DESCENTE : rappel ou sentier.

16 - **TRUCA TAOULES 6a + ***

La voie présente quelques prises taillées, avec un départ en dalle, suivie d'un dièdre en diagonale vers la droite.

16/1 - **FLY GRAVITY 7a + * * ***

Le bas de la voie est commun avec 16, mais l'itinéraire part vers la gauche sur une dalle très technique. Il vaut mieux être grand pour atteindre le bi-doigt qui permet de sortir.

17 - LA MITE L1 : 5a - L2 : 5c * *

L1 : un dièdre-cheminée caractéristique permet d'atteindre le relais intermédiaire situé avant la fin de la cheminée, à droite.

L2 : elle se déroule sur une dalle, avec une traversée délicate sur la gauche. Longueur aérienne, belle ambiance.

RELAIS : au sommet. DESCENTE : sentier ou rappel.

18 - FLAGRANT DELIRE 6a * * *

Escalade d'une dalle peu soutenue, mais agréable qui commence par un pas physique en fissure et finit esthétiquement par un petit surplomb. RELAIS : commun à L1 de 17.

DESCENTE : rappel ou sortie par L2 de n° 17.

19/1 - LES AGITES DU BOCAL 7a * * * *

Très belle ligne d'escalade avec un pas en traversée peu évident au départ. La fissure verticale qui suit est un peu engagée et les blocages n'y sont pas faciles. L'ensemble est soutenu.

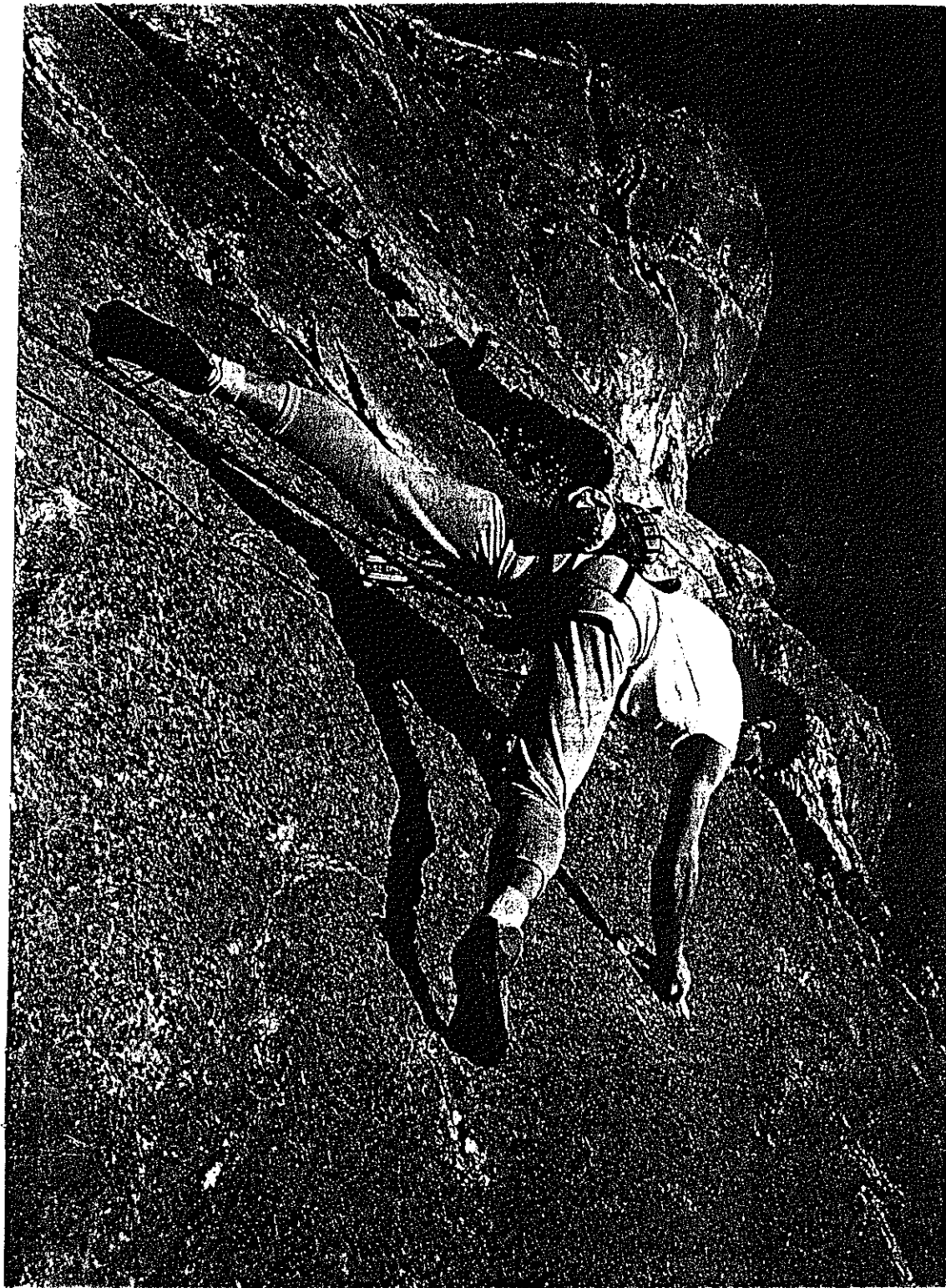
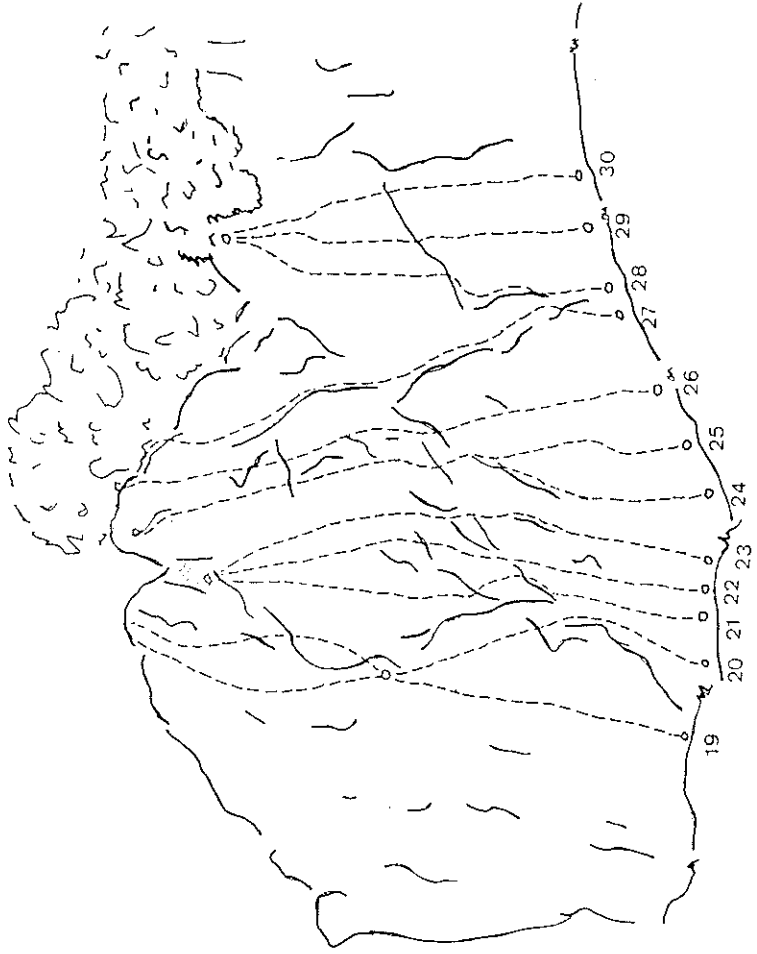


III — DESCRIPTIF DES VOIES

A - PARTIE SUD

SECTEUR DES DALLES

voies 19 à 30



19 - LES FRUITS DE LA PASSION L1 : 6b + - L2 : 5c * * * *

L1 : Belle ligne d'envergure engagée, se déroulant principalement dans une fissure demandant un bel effort continu de la part des bras.
L2 : Dalle que l'on franchit sur quelques prises taillées, avec un passage final en bombé magnifique.

RELAIS : commun à 20. DESCENTE : rappel ou sentier.

20 - QUE LE SIKA... DURE L1 : 6b - L2 : 6c + * * *

L1 : La difficulté de la voie est située à la sortie du dièdre, dont le pas est peu évident. Virez ensuite à gauche vers la niche sous le petit surplomb (passage engagé). Une belle fissure aérienne permet de rejoindre le relais commun à 19.

L2 : Poursuivre sur l'éperon qui fait angle depuis le haut de la paroi. L'escalade est soutenue, avec un point difficile à équiper.

RELAIS : en haut de la paroi. DESCENTE : rappel ou sentier.

21 - VILAIN TEMPS POUR LES NAINS 6b * * * *

Sur les 3 premiers points, on évolue sur des prises taillées, très à doigts et nécessitant de surcroît un jeté aléatoire. La partie finale, en dalle (6a), est très agréable sur écailles et réglettes.

RELAIS : en paroi. DESCENTE : rappel.

VARIANTE 6b + * * * *

A partir du 4^{ème} point, partir tout droit, afin d'effectuer un blocage violent dans un trou et se rétablir grâce à une position de pied peu évidente.

22 - J'Y VOIS GOUTTE 8a * * *

On grimpe sur des gouttes d'eau partiellement formées, rendant la recherche des meilleurs pas difficile. Le plus dur étant encore de s'en souvenir !

22/1 - DEUXIEME PARTIE 6b + * * *

Vous trouverez un pas dur à la fin sur une dalle sublime mais trompeuse.

23 - DURANDAL 6c + 7a * * * *

La dalle de départ est magnifique, elle comporte un pas dur au 2^{ème} point (6c). La voie s'achève par une autre dalle très fine, avec des prises fuyantes. RELAIS : commun à 22. DESCENTE : rappel.

24 - KING KONG 6c * *

Un joli départ permet d'arriver à une traversée engagée, sur prises taillées. Le placement des mains est primordial. Cette voie rejoint la 25 au niveau de la terrasse.

25 - CAFE-CREME 6c * * * *

Très belle dalle avec quelques prises améliorées demandant une grande force de doigts. Le passage du dernier point est très tonique. RELAIS : en paroi. DESCENTE : rappel ou sentier si l'on sort au sommet, tout proche, de la falaise.

26 - MON AMI PIERROT 5c (pas de 6b+) * * * *

Un départ en 5c/6a et une fois sur la terrasse il y a un pas de 6b+ (ou Ao). La suite est moins dure avec une escalade superbe en 4 et 5 sur une dalle très esthétique.

RELAIS : commun à 27, en haut de la falaise. DESCENTE : rappel ou sentier.

27 - CLAIR DE LUNE 3c (un pas de 4) * * *

C'est une bonne voie d'initiation, le cheminement s'effectue le long d'un dièdre. Prévoir 45 m de corde ou faire un relais intermédiaire après le premier ressaut. RELAIS et DESCENTE : idem à 26.

28 - L'INDIEN 6a * * * *

Une première dalle vous donne accès à une fissure que l'on escalade en Dulfer (5+), pour ensuite aboutir sur une dalle demandant une bonne dose d'inspiration.

RELAIS : en paroi, commun à 29. DESCENTE : rappel ou sentier en terminant au sommet.

28/1

L'INDIEN AU METHANOL 6c + / 7a * * * *

Simple variante de départ à 28, qui emprunte intégralement la dalle et les gouttes d'eau à côté de la Dulfer. Le mousquetonnage du 3^{eme} point est difficile.

29 - C'EST SEDUISANT 7c * * * *

Les mouvements de départ demandent de la recherche, mais sur la dalle qui suit vous verrez que les gouttes d'eau savent jouer des tours.

RELAIS et DESCENTE: idem à 28.

30 - LA GUERRE DU FEU

7a + * * * *

L'escalade se déroule sur un bombé comportant des picots, suivi d'une dalle.

N'oubliez pas la teinture de benjoin pour les doigts !!!

Au risque de "glisser" sur un brin d'herbe, ôtez-le de la voie

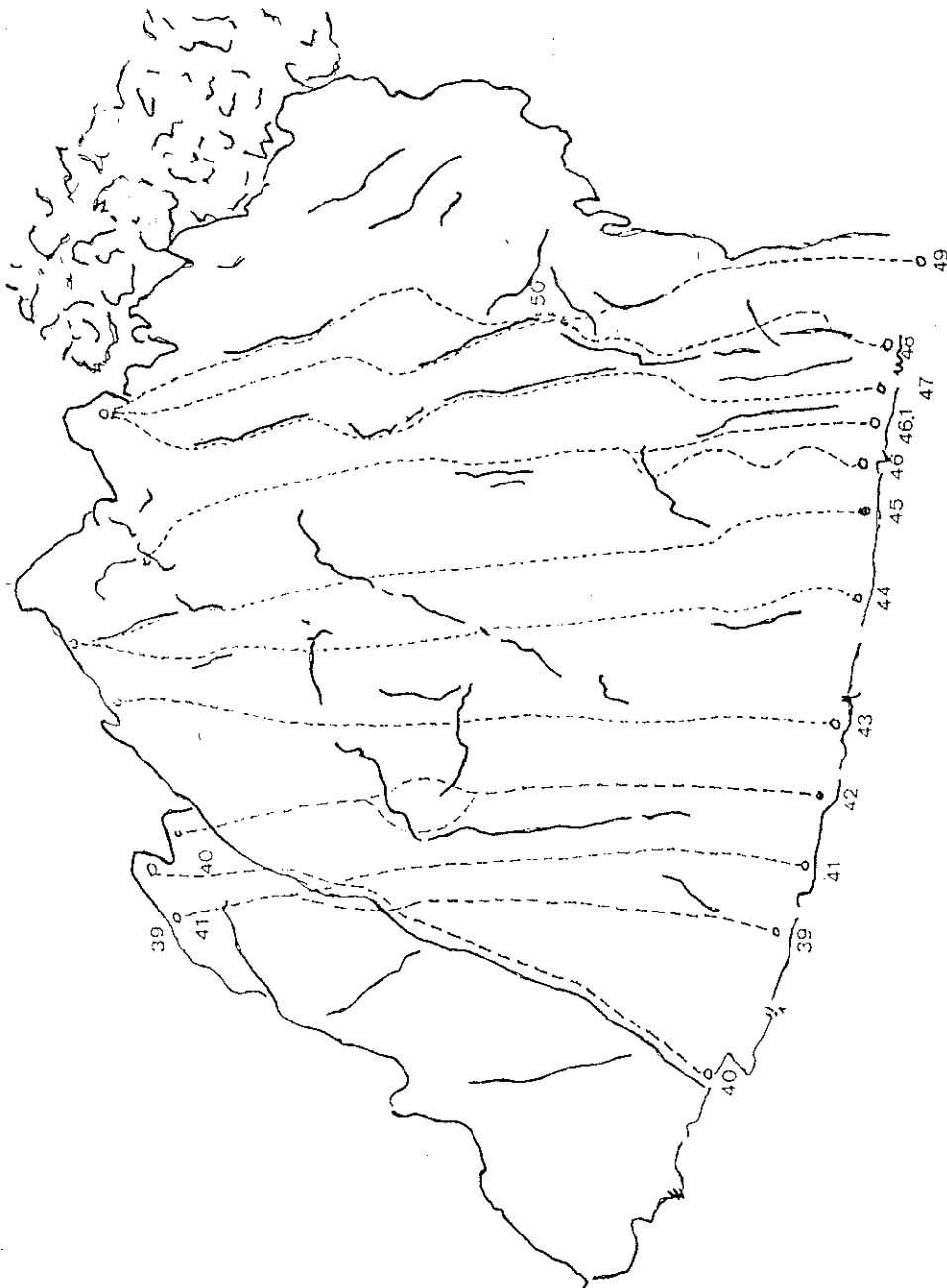


III — DESCRIPTIF DES VOIES

B - PARTIE NORD

SECTEUR DU FRONTON

voies 39 à 50



39 - 0,8 G. MAXI... (cotation à déterminer) * * *

Voie en cours d'équipement, les 4 premiers points sont les plus difficiles. Sorties et relais communs à 41.

40 - VOIE DES RETROS SATANAS 4b * *

Voie en diagonale, en cours d'équipement.
DESCENTE : rappel ou sentier.

41 - ARAIGNEE SECHE 7a + * * *

Le départ est évident, puis la voie devient difficile dès le second point. Passage nécessitant des doigts solides et de la technique. La voie se termine par un petit dévers très sympathique.
RELAIS : en haut de la paroi. DESCENTE : rappel ou sentier.

42 - LES SENS EAUX Z'AGUET 6c + * * * *

La difficulté principale réside dans le franchissement du pas de bloc de départ. La voie exige continuité et audace pour sortir tout droit. Dans la dalle, il existe une variante par la gauche qui est plus facile. Les passages sont de toute beauté.
RELAIS : au sommet. DESCENTE : rappel ou sentier.

43 - VERCINGETORIX 6c * * *

L'escalade à vue dans cette voie est problématique, les prises n'apparaissent qu'au dernier moment. Après le 3^{ème} point, l'escalade est plus facile. RELAIS : sur broches. DESCENTE : rappel.

44 - OFFREZ-MOI DES FLEURS 6b + * * * *

Encore une belle ligne qui demande de la continuité dans le bas pour les 3 premiers points. Une dalle magnifique fait suite où toutes les prises sont là pour un plaisir complet.
RELAIS : commun à 45. DESCENTE : rappel.

45 - SAUVAGE FRENESIE 5b * * * *

Début de voie intéressant, avec de bonnes prises très variées. Une dalle bien verticale et aérienne permet d'atteindre le relais.
Commun à 44. DESCENTE : rappel.

III — DESCRIPTIF DES VOIES

46 - POST NATAL 4b * * * *

Très belle voie pour l'initiation, avec un pas au second point qui demande du tonus. De bons trous permettent une belle grimpe.

RELAIS : sur chaîne. DESCENTE : rappel.

Sortie au sommet déconseillée.

ATTENTION AUX CAILLOUX SUR LA TETE DES COPAINS...

47 - L'AME EN TABLE 6a * *

D'abord technique, la voie est coupée d'une petite terrasse avant d'atteindre une fissure en Dulfer qui sollicite les bras. Corde de 40m obligatoire.

RELAIS : au sommet, commun à 49. DESCENTE : rappel ou sentier (gare aux chutes de pierres).

48 - L'EPERON 5a * *

De bonnes prises vous élèvent facilement jusqu'à une première terrasse, qui est suivie d'une dalle qu'il faut prendre sur le bord et qui mène à la grande place. Il existe un départ direct en 6b.

RELAIS : sur chaîne à la Grande Place. DESCENTE : rappel.

49 - FLUOCARRIL 6a * * *

Un pas de bloc sur les deux premiers points, avec une sortie par une deuxième longueur aux pas peu orthodoxes.

RELAIS : idem à 47. DESCENTE : rappel ou sentier.

50 - FEUILLES MORTES 6a * * *

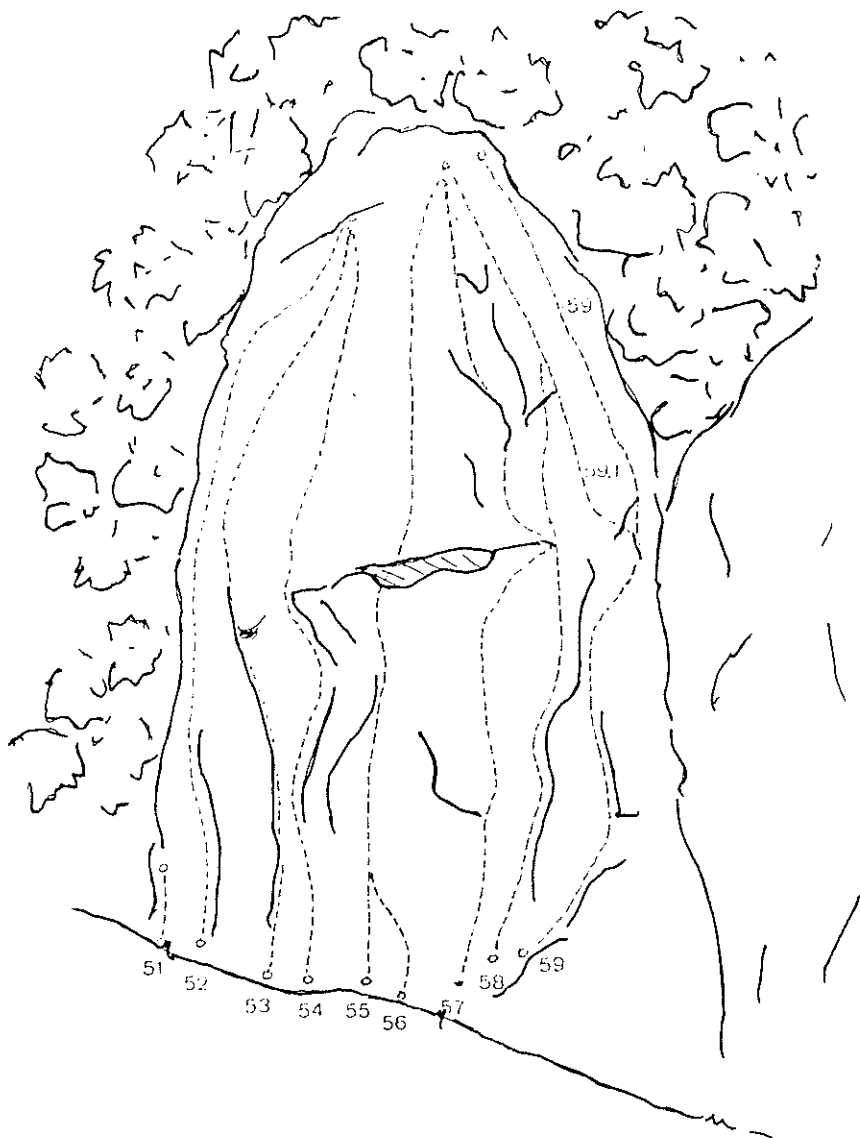
La voie démarre de la Grande Place par une dalle où la grimpe est plus fine que dans 49, mais aussi plus attrayante.

RELAIS : idem à 49. DESCENTE : rappel ou sentier.

B - PARTIE NORD

SECTEUR DE LA POIRE

voies 51 à 59/1



- 51 - BABY RELAX 2 * * ***
Voie de 5 m, pour les enfants, sur une dalle très fournie en prises.
DESCENTE : en moulinette.
- 52 - LES GYPAETES 4b * * * ***
C'est facile et très beau.
RELAIS : en paroi. DESCENTE : rappel obligatoire.
- 53 - PINTAS BEROYES 6a + /6b * ***
La partie médiane est un peu difficile, avec un pas dur pour arriver sous le bombé, si l'on reste bien dans la voie.
RELAIS : commun à 52. DESCENTE : rappel obligatoire.
- 54 - MEPHISTOS 6b * * ***
Succession de deux dièdres complètement différents. Le premier plus technique et à doigts ; le deuxième déverse légèrement et demande du timing pour sortir. L'escalade est ensuite plus facile.
RELAIS : idem à 52. DESCENTE : rappel obligatoire.
- 55 - LES BANZAYOUS 7c * * * ***
Le début est facile (5c) jusqu'au surplomb qui n'est pas libéré, pour le moment. Le rétablissement est magnifique, ainsi que la suite de l'escalade sur un très beau rocher.
RELAIS : idem à 52. DESCENTE : rappel.
- 56 - DIRECTE DES BANZAYOUS 6c * ***
Suite de pas techniques sur des arrondis à l'aplomb du grand surplomb.
- 57 - PIQUE-NIQUE 6a + * ***
On grimpe sur des petites prises où les pas ne sont pas évidents. Sortie par le grand surplomb assez physique si l'on reste sur le fil.
RELAIS : idem à 56. DESCENTE : rappel obligatoire.

58 - OCCUPE 5c * * *

Un pas de départ en 6b, non obligatoire, peut donner un peu plus de piment à la voie. Prises magnifiques dans le haut.
RELAIS : idem à 57. DESCENTE : rappel obligatoire.

59 - L'AVALANCHE 4b * * * *

Encore une excellente voie pour débiter, comportant au départ un pas, mais il y a abondance de prises.
RELAIS avec DESCENTE en rappel obligatoire.

59/1 - PELLE ET PIOCHE 5b * * *

Variante de sortie, avec des prises plein les mains.
RELAIS : commun à 58.
DESCENTE :
rappel obligatoire.



III — DESCRIPTIF DES VOIES

B - PARTIE NORD

SECTEUR DU LIERRE
voies 60 à 72



60 - LES BOUGRES 5c * * *

La voie emprunte un dièdre au départ surplombant, plus impressionnant que difficile. RELAIS : sous un arbre. DESCENTE : rappel.

61 - LE DISCOURS DU PRESIDENT 6a + * * *

Départ commun avec 60, puis obliquant à droite sur l'écaille. Possibilité de mouvements très esthétiques. Sortie demandant du tonus en restant dans l'axe du dernier point. RELAIS : commun à tout le secteur. DESCENTE : rappel.

62 - QUAND LE LEZARD S'EVEILLE 6b * * *

Très beaux mouvements sur le bec surplombant, avec une sortie identique à 61. RELAIS : idem à 61. DESCENTE : rappel obligatoire.

63 - LE LIERRE ET LA TORTURE 6b * * * *

Voie variée dans son ensemble et soutenue, avec un départ un peu physique. Le milieu de l'itinéraire est plus technique et la sortie mettra vos bras à contribution. RELAIS : idem à 61. DESCENTE : rappel obligatoire.

64 - LE COMLOT D'AZRAEL 6c + /7a * * * *

Très belle ligne assez continue dans l'ensemble. La difficulté majeure est située sur les 3 premiers points, avec un mouvement délicat pour franchir le 3^{ème}. RELAIS : idem à 61. DESCENTE : rappel obligatoire.

65 - LES COLLEURS FOUS 7b + * * *

Pas de bloc au départ pour aller directement au second point, en passant sur la droite. La suite est très belle. RELAIS : idem à 61. DESCENTE : rappel obligatoire.

66 - ECHEC ET MAT 7a * *

Voie tonique sur un mouvement de traversée, dans lequel la morphologie joue un très grand rôle. RELAIS : idem à 61. DESCENTE : rappel obligatoire.

III — DESCRIPTIF DES VOIES

B - PARTIE NORD

67 - VENTS ET MAREES 6a * *

Un seul pas dur en bas de la voie, où le placement des pieds est important pour réaliser le mouvement.

RELAIS : idem à 68. DESCENTE : rappel obligatoire.

68 - ZIG-ZAG 4c * * * * 2 longueurs

Une première longueur dans un dièdre permet de prendre pied sur la vire que l'on remonte vers la gauche.

La deuxième longueur est en 4c, avec ambiance assurée.

RELAIS : au-dessus du surplomb. DESCENTE : rappel.

69 - C'EST EXTRA 6a * * * *

Très belle ambiance dans une voie soutenue avec de bonnes prises.

Accès par 68 et 70.

RELAIS : à côté d'un arbre. DESCENTE : rappel.

70 - LE SIKA NOUS GUETTE 7b * * *

La voie débute sur la vire pour rejoindre le surplomb par une dalle. Arrivé au pied du toit équipez les deux points du bas pour enchaîner le passage. La traversée jusqu'à la poire est difficile suivant l'envergure des bras. Accès par 67 ou 69.

RELAIS : idem à 69. DESCENTE : rappel.

71 - DELIRIUM FOU 7c * * * *

Escalade dans un surplomb bien fissuré avec un bon placement des pieds et des mains pour pouvoir atteindre une prise inversée. Continuité indispensable pour sortir de la voie. Accès par 68, voie physique.

RELAIS : idem à 68. DESCENTE : rappel obligatoire.

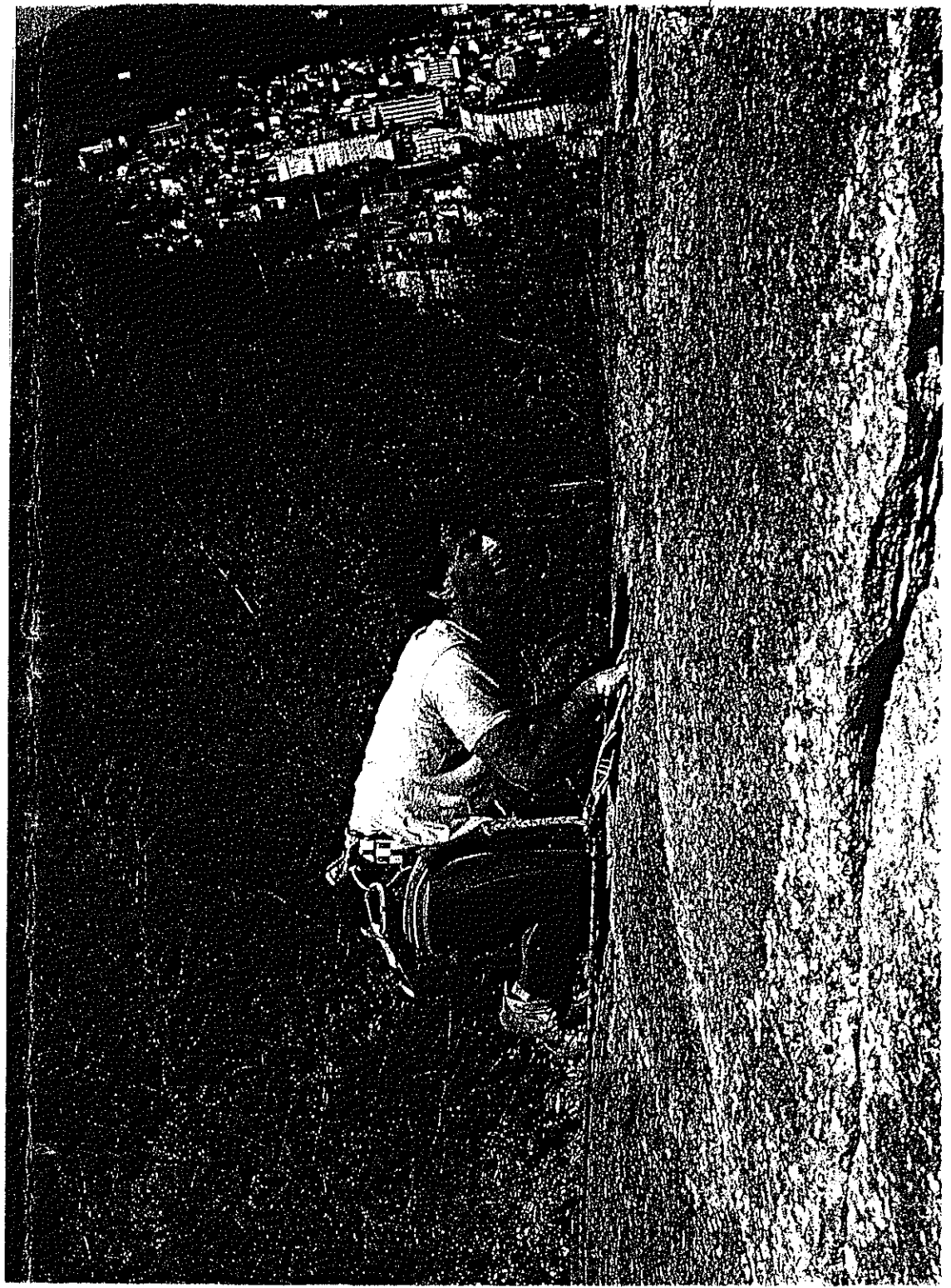
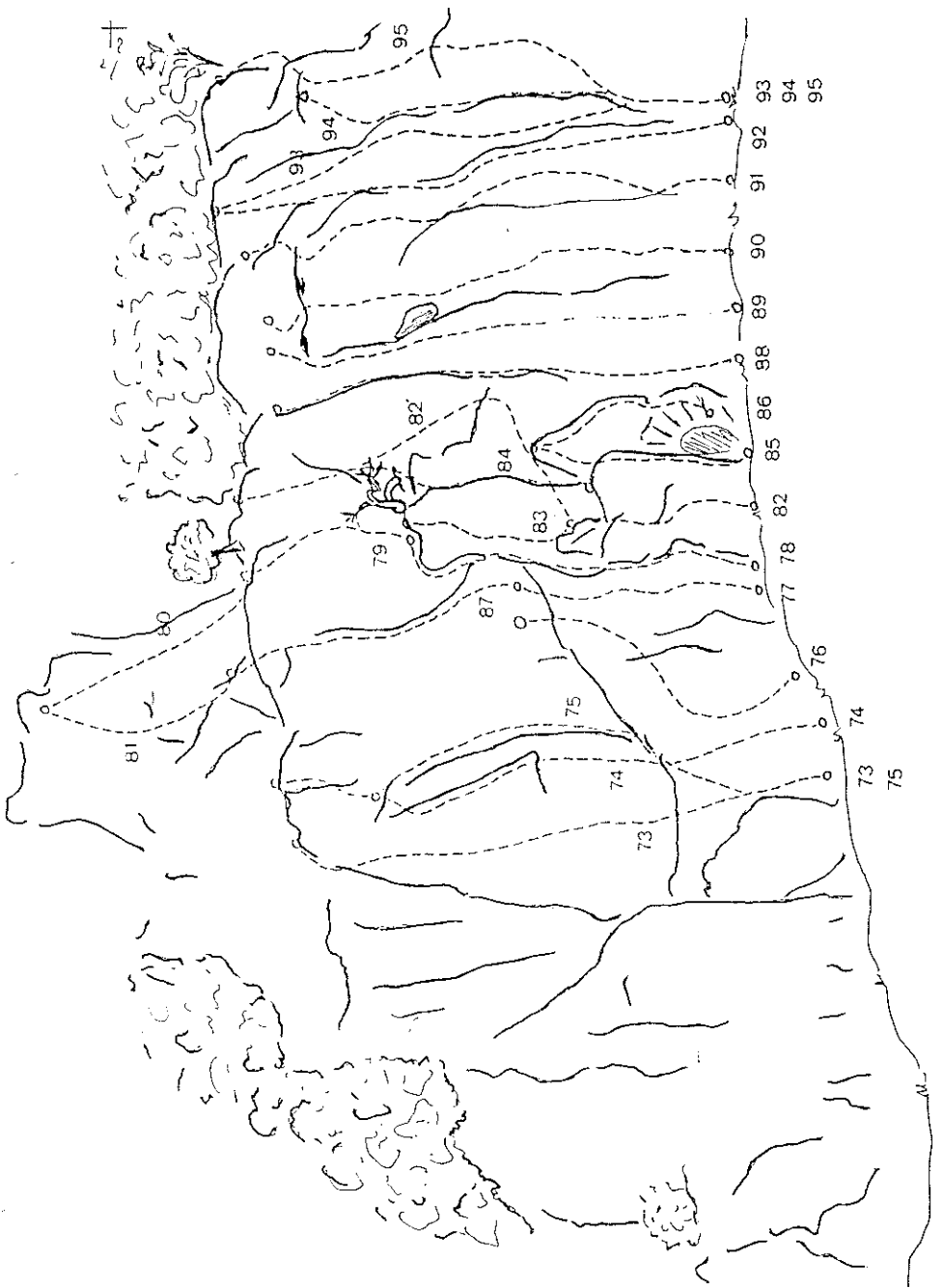
72 - CHEZ MAXIM'S 6b * * * *

Accès par 68. La voie emprunte une dalle comportant un pas dur, et demandant de la continuité sur les deux points suivants. Suit un dièdre vertical que l'on franchit tout droit.

RELAIS : un peu à gauche sur l'arbre. DESCENTE : rappel obligatoire.

SECTEUR "AMUSE GUEULE"

voies 73 à 95



73 - COURAGE, FUYONS 7c / 8a, b * * *

Voie aérienne en 7a + jusqu'à l'écaïlle inversée. Pour le moment personne n'a réalisé cette voie dans sa totalité. Il semble nécessaire de coller une prise. Très belle ligne sur une dalle déversante au rocher particulier. RELAIS : en paroi, au pied du surplomb terminal. DESCENTE : rappel.

74 - ARTICLE 49-3 7a + * * *

Départ assez violent jusqu'au second point. Après un repos naturel, la voie enchaîne une courte dalle pour atteindre une petite vire sur laquelle le rétablissement est délicat. Une fissure difficile lui fait suite. Traversez à droite pour arriver au relais. RELAIS : sur la terrasse. DESCENTE : rappel. Le surplomb est équipé, il peut se faire en escalade artificielle.

75 - L'ORAGE ARRIVE 6b + * * * *

Départ commun avec 73, puis l'on remonte une vire vers la droite. Une partie facile en 4 permet d'accéder à la dalle de sortie, puis au relais. La dalle demande beaucoup de force dans les doigts. RELAIS : commun à 74. DESCENTE : rappel.

76 - LA VOIE DE SON MAITRE 7c + * * * *

Le début de la voie dans un dièdre légèrement déversant demande pas mal de force pour atteindre la vire ascendante. A partir de là, un enchaînement de pas techniques sur des prises fuyantes et des bi-doigts précède le pas de bloc de sortie. A déconseiller par temps chaud. RELAIS : sur la terrasse. DESCENTE : rappel.

77 - ALBARICOQUE 7b * * *

La voie commence par un pas délicat sur des prises déversantes avec lesquelles il faut ruser pour atteindre une inversée. Sachez garder de l'énergie pour passer au-dessus du trou qui semble vous narguer. RELAIS : idem à 76. DESCENTE : rappel.

78 - TOBOGGAN 6a * * *

Voie se déroulant essentiellement en dièdre, qui comporte un pas pour aller chercher le 3^{ème} point. Un autre passage vraiment pas évident avant d'arriver au relais. RELAIS : sur terrasse à côté d'un arbre. DESCENTE : rappel.

79 - BRESPAIA 6b * * * *

Belle fissure déversante dans une ambiance fantastique. Cette voie est la suite logique de 78. RELAIS : en haut de la fissure. DESCENTE : rappel.

80 - TOUTANKHARTON 5c * * *

Suite logique de 79, puisque cette voie débute à partir de son relais. Les premiers mètres sont faciles et permettent d'atteindre le pied du ressaut final où sont situées les principales difficultés. RELAIS : commun à 81. DESCENTE : rappel. (h. = 50 m) ou sentier (10 mn).

81 - MAMAN J'AI PEUR 6a / Ao * * * *

Cette voie est aussi dans la partie supérieure de la paroi. Elle commence au relais de 87. Rocher magnifique, comme pour 80 la difficulté est dans le franchissement du ressaut final. RELAIS : commun à 80. DESCENTE : rappel.

82 - POURQUOI TANT DE HAINE ? 4c * * * COINCEURS

Voie moyenne qui permet d'atteindre le sommet de la falaise. Très belle ambiance, l'itinéraire demande une certaine recherche à partir de la terrasse pour traverser à droite (1 coinqueur) au-dessus de la grotte, de manière à rejoindre le dièdre qu'il faut équiper avec 3 coinqueurs. Sortie commune à 84. RELAIS : commun à 84. DESCENTE : rappel. Pour rejoindre 80, traverser vers la gauche jusqu'au relais de 79.

83 - LUCRECE BORGIA 7b + * * *

Démarre du relais de 82. Voie soutenue dans son ensemble, avec un pas au-dessous de la prise collée.
RELAIS : commun à 78. DESCENTE : rappel.

84 - PLANETE MORTE 6a + * * * *

Contrairement aux apparences, cette belle fissure ne se grimpe pas en Dulfer. Sortie aérienne sur une dalle et un petit dévers.
RELAIS : sous les arbres. DESCENTE : rappel.

85 - SHOW BIS 7a + * * * *

Voie très difficile sur les 3 premiers points, un dévers et un rétablissement (très beaux mouvements) vous permettent d'arriver au relais dominant la grotte. DESCENTE : rappel.

86 - LES BŒUFS SONT DE SORTIE 7a * *

La difficulté principale se situe au niveau du blocage nécessaire pour équiper le 3^{ème} point. RELAIS : idem à 85. DESCENTE : rappel.

87 - PIPI-CACA 6a, Ao *

L'itinéraire emprunte un grand dièdre, légèrement déversant à la sortie, avec beaucoup d'ambiance. RELAIS : à la sortie du dièdre dans une niche. DESCENTE : rappel obligatoire.

88 - L'IMPASSE 6c * * *

Départ physique dans une fissure surplombante comportant quelques bonnes prises. RELAIS : en paroi. DESCENTE : rappel.

89 - LE CŒUR EN EXIL 7c * * *

L'ensemble de la voie est soutenue, une dalle très technique au milieu et une sortie pas évidente par la gauche du surplomb.
RELAIS : en paroi. DESCENTE : rappel.

90 - LA VOUTE ENCHANTEE

Voie en cours d'équipement, comportant une dalle magnifique qui vient buter contre le surplomb.

91 - NOSTALGIE ROSE 7a + * * * *

Un pas de bloc au départ, puis une agréable escalade sur un rocher jaune original. La voie sort dans la partie droite du toit, avec un mouvement assez violent. RELAIS : à 5m à droite après le rétablissement.
DESCENTE : rappel.

92 - GEMINAI 7a * * * *

Dès le départ un petit surplomb vous met à contribution. La fissure ainsi que la partie verticale qui lui succède se font sur des prises microscopiques. Un pas délicat sur la dalle avant la sortie qui est facile.
RELAIS : commun à 93. DESCENTE : rappel.

93 - QU'EST-CE QUE JE FOUS ICI ? 6b * * *

Utiliser les points d'assurance de 94 tout en restant sur la dalle à gauche de la fissure. RELAIS : idem à 92. DESCENTE : rappel.

94 - EXCES DE VITESSE 6b * * *

La voie suit intégralement la fissure jusqu'à l'arbre.
RELAIS : sous le surplomb. DESCENTE : en rappel.

95 - ETRE OU NE PAS ETRE... MAL 6b * * *

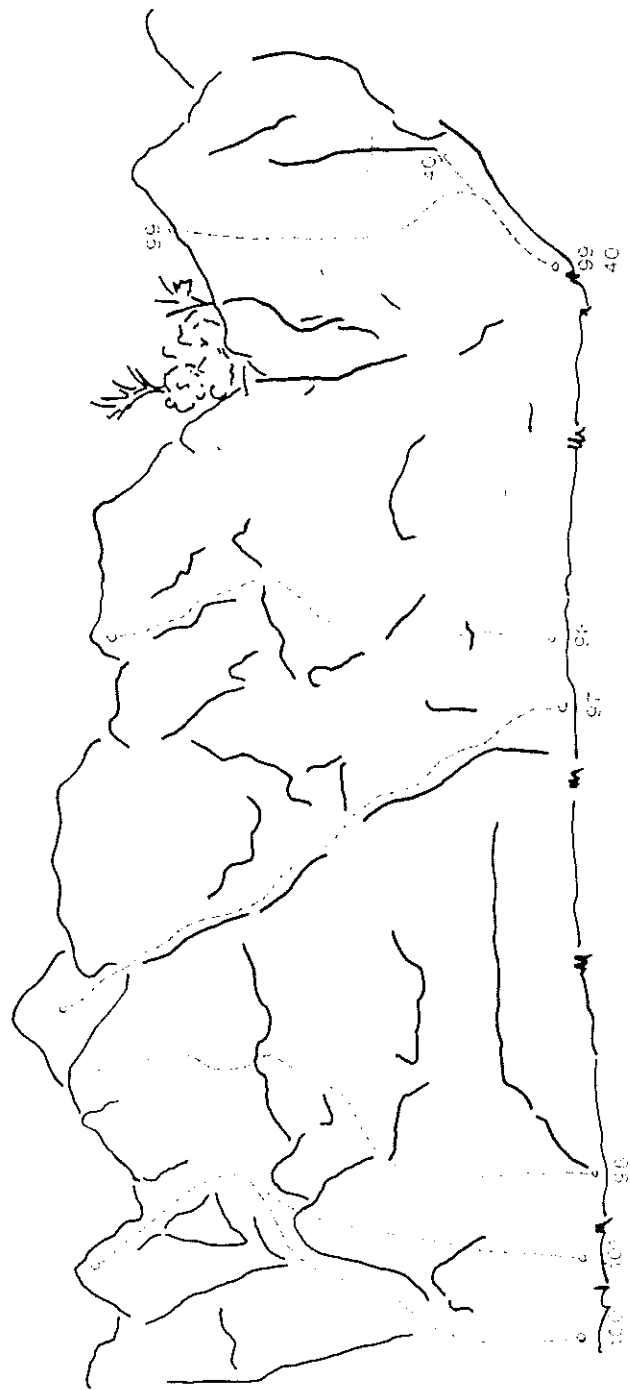
Départ commun à 94, puis la voie traverse à droite pour escalader une dalle venant buter sous le surplomb que l'on passe par la droite.
RELAIS : sous l'arbre. DESCENTE : rappel.

III — DESCRIPTIF DES VOIES

B - PARTIE NORD

SECTEUR DES COUENNÈS

voies 96 à 101



- 96 - **BILITIS 7c + * * * ***
 Il s'agit d'une dalle légèrement déversante qui permet d'arriver à la poire. La voie est très soutenue.
 RELAIS : sur la poire. DESCENTE : rappel.
- 97 - **DEVERSE SATANIQUE 8a + * * * ***
 Voie très intense et de toute beauté, comportant des mouvements magnifiques pour arriver à l'écaille inversée. Hauteur : 15m.
 DESCENTE : rappel.
- 98 - **L'INTOX 7b * * * ***
 Un début physique sur des colonnes de calcite. Au milieu il existe un repos naturel permettant de récupérer avant une dalle déversante. Rocher peu ordinaire.
 RELAIS : sous le sommet. DESCENTE : rappel.
- 99 - **SHINING 7c + * * * ***
 Belle couenne avec un pas de bloc au départ, le reste exigeant de la continuité afin de sortir du mieux possible.
- 100 - **LES COPAINS D'ABORD 5a * * ***
 Voie de difficulté moyenne, comportant un pas au-dessus du premier point et un autre pour rejoindre la dalle terminale. Très beau rocher.
 RELAIS : au sommet de la dalle. DESCENTE : rappel.
- 101 - **LA BELLE EST LA PLUS BÊTE 5b * * * ***
 Voie courte, mais très agréable, se déroulant sur un rocher attachant. Le départ est tonique et le ressaut médian demande réflexion. La fin est commune à 100.
 RELAIS : idem à 100. DESCENTE : rappel.